

תחנות כח השורפות גז וסולר

השפעות בריאותיות וסביבתיות



המזהמים והשפעותיהם הבריאותיות

חלקיקים נשימתיים (PM2.5)

מתוך האתר של המשרד להגנת הסביבה

"השפעות בריאותיות ההשפעה הבריאותית של החשיפה לחלקיקים קשורה ישירות למקור החלקיקים, לגודלם ולהרכבם הכימי. ככל שהחלקיק קטן יותר, הוא יחדור עמוק יותר למערכת הנשימה, יעבור לדם ואף יכול להגיע למוח. החלקיקים הקטנים יותר עלולים גם להכיל מתכות ולספוח תרכובות אורגניות מסרטנות. על-פי ארגון הבריאות העולמי, מבחינה בריאותית אין סף בטוח לחשיפה נשימתית לחלקיקים הקטנים. כמו כן ישנן אוכלוסיות שרגישות יותר, (אוכלוסייה בעלת 64), מבוגרים (מעל גיל 10 בעיקר ילדים) עד גיל תחלואת רקע (נשימתית ולבבית) ונשים בהריון.

2014 מוגש על ידי לשכת המדענית הראשית במשרד להגנת הסביבה ושירותי בריאות הציבור במשרד הבריאות www.health.gov.il | www.sviva.gov.il

PARTICULATE MATTER חלקיקים

המלצות לציבור



המזהמים והשפעותיהם הבריאותיות

חלקיקים נשימתיים (PM2.5)

מתוך האתר של המשרד להגנת הסביבה

"במחקרים שבחנו את ההשפעה הבריאותית של חשיפה קצרת טווח (שעות וימים) לחלקיקים, נמצא כי החשיפה גרמה לעלייה בתמותה הכללית, לעלייה בתמותה ממחלות נשימה וכן לעלייה בתמותה ממחלות לב. כמו כן, ישנה עדות מדעית לעלייה בתמותה עוברית."

תחנת כח - הסיכונים

- התחנה מזהמת במזהמים וגזים רעילים.
- זיהום האוויר, המים, הקרקע והגידולים החקלאיים שבאיזור.
- הגדלת התחלואה והתמותה באיזור.
- סיכסוכים בתוך יפעת.
- סיכסוך בין יפעת ויישובי האיזור.
- סיכסוך בין יפעת למועצה שמתנגדת.
- סיכון הקרקעות החקלאיות שהוחכרה ליפעת ולכל היישובים במועצות האיזוריות והלאמתן ע"י המדינה- מי שלא יעבד את הקרקע, עלול לאבד את הקרקע.
- פגיעה בערך הנדל"ן- אנשים לא ירצו לגור בסביבה מזהמת.
- סכנה בטיחותית-במקרה של תקלה או פיצוץ, סכנה לאיזור.
- מתן יד לממשלה שמקדמת את הטייקונים על חשבון הציבור ובריאותו.
- **האופציה הסולארית על גגות ותשתיות כלכלית יותר, אינה מזהמת ולטובת כלל הציבור והסביבה.**

האמת והמציאות של התחנה

אמרו לכם:

המועצה תומכת בהקמת התחנה ליד הפסדים.

התחנה של יפעת היא במקום התחנה המתוכננת ע"י התמ"א.

יפעת תוכל להנות מהכנסות ללא סיכון.

מדובר בתחנה בגז טבעי – אין שום בעיה.

אם יפעת לא תקים, אחרים יקפצו על המציאה במקומה.

האמת:

המועצה מתנגדת לתחנות ע"י יזמים פרטיים, וגם דרשה ממתכנני התמ"א להרחיק את המפגע מהישובים.

ממש לא. מבחינת רשויות התכנון, אין שום בעיה שיהיו שתי תחנות, להיפך זה טוב.

אין בחיים מתנות חינם. יפעת מסתכנת מאד בתביעות מצד גורמים שיפגעו כמו גם מצד היזם אם וכאשר תחליט לחזור מהחלטתה כמו שקרה לישובים רבים.

"הגז מזהם אבל פחות." מנכ"ל משרד האנרגיה. לבני האדם זה לא טבעי ולא בריא לנשום את תוצרי השריפה המזהמים שלו.

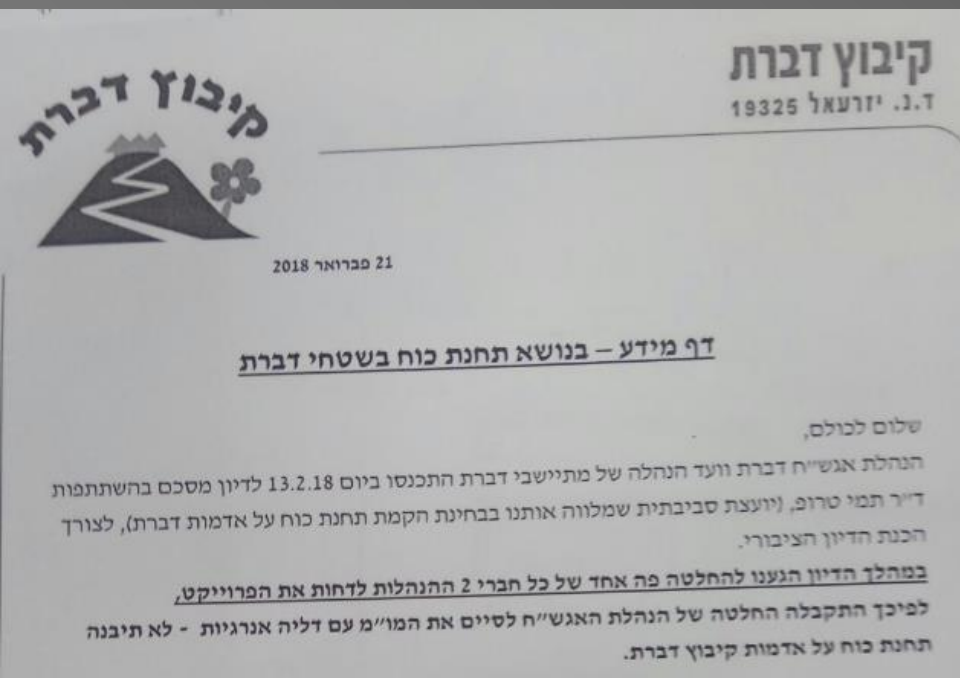
עד היום זה לא קרה, הישובים ברובם מתנגדים. בנוסף המועצה פועלת לחתימה קולקטיבית של כל האגודות על התחייבות להימנע-אמנה איזורית.

יישובים שהחליטו נגד

- 1. רגבים-פברואר 2017**, טל כידן, לאחר מסע הסברה החליטו לוותר על הקמת תחנת כח גדולה.
- 2. משמרות- מרץ 2017**, טל כידן, החליטו לוותר על הקמת תחנת כח גדולה עקב סיכסוכים חברתיים שהתחוללו בקיבוץ.
- 3. רמת צבי- אפריל 2017** -נחתמה עיסקה עם חברת אדלטק. בינואר 2018 הנושא הועלה בכנסת ובתחילת פברואר הות"ל הודיע על ביטול התחנה. נגרמו סיכסוכים בתוך היישוב ובין היישובים.
- 4. מולדת- יוני 2017** ברב של 80% הוחלט לא להקים תחנת כח גדולה למרות פיתוי כספי. הזורעים-מאבק 2020, אוגוסט 2018, הוחל
- 5. הזורעים- מאבק עיקש שלבסוף רוב הציבור בחר להתנגד.**
- 6. צור נתן-חתמו על הקמת תחנת כח גדולה.** לאחר חשיפת החתימה התחילה מחאה אזרחית גדולה ובעקבותיה לאחר כשנה ביטלו את החתימה. הערכה ששילמו דמי ביטול.
- 7. ירחיב-הוצע לאגודה להקים תחנת כח גדולה.** האגודה החליטה לוותר על הכסף ולבחור בחיים.

יישובים שהחליטו נגד

8. חיבת ציון-הוצע לאגודה להקים תחנת כח גדולה. החליטו לוותר על הכסף ולבחור בחיים.
9. דברת-ינואר 2018 סירבו להצעה מפתה להקמת תחנת כח גדולה.
10. גבעת עוז- ביטלו את ההצבעה אחרי שהבינו את הנזקים והסיכונים.
11. לביא- הרב בקלפי הצביע נגד, התגדו לזיהום האיזור ולסיכסוכים.
12. ארבל- רוב גדול בקלפי כנגד.
13. אילניה- הרב מתנגד, לפני קלפי.



בכפר יהושע ושדה יעקב קידמו בנפרד תחנת כוח – התפתח סכסוך רבתי, והישובים הגיעו להסכמה לרדת מזה ולהתחייב הדדית להימנע. כפר ברוך דחו-אפילו לא הביאו לאסיפה. שריד-דחו פנייה ראשונית. כפר גדעון-יש הצהרה רשמית שלא יכנסו.

30 אפריל 2017

ד"ר אייר תשע"ז

לכבוד

מושב שדה יעקב

ח.נ.

שלום רב,

הנדון: התנגדות להקמת תחנת כוח

1. ס' 8-13 להחלטת הממשלה מספר 2592 מיום 2.4.2017 עוסק ב"תכנון תחנות מבוססות גז טבעי ואנרגיה מתחדשת ליצירת מלאי תכניות למשק החשמל". נודע לנו, כי במסגרת זו מתוכנן להקים תחנת כוח בשטחים החקלאיים של מושב שדה יעקב.
2. עוד נודע לנו, כי הנושא לא תואם עם המיועצה האזורית עמק הירזאל, לא נדון על ידה, ולא נתקבלה הסכמתה לעניין.
3. אנו פונים אליכם בשם תושבי כפר יהושע ותושבים נוספים מהסביבה לבל תתנו ידכם למהלך הרסני ומסוכן, אשר יפגע בבריאות תושבי האזור ובאיכות חייהם; יפגע קשות במרקם הסביבתי הייחודי לעמק לרבות לנך לא רק) מהבחינה האקולוגית ומבחינת השטחים הפתוחים; והכול, בנוסף לפגיעה האנושה הצפויה לעמק מהתכנית להקמת שדה תעופה אזרחי ברמת דוד ומסלילת תשתיות התחבורה באזור (רכבת העמק, כביש 77 וכביש 6).
4. נדגיש, כי בעוד מדיניות התכנון המוצהרת הינה למזער פגיעה בשטחים פתוחים, המהלך המתוכנן עומד בניגוד לכך וייפגע דרמטית בשטחים הפתוחים, על כל המשתמע מכך.
5. זיהום האוויר הצפוי מהקמת תחנת כוח בשדות שדה-יעקב צפוי להתווסף על הזיהום המסוכני מהתחבורה העוברת באזור, כמו גם על זיהום הרעש הקיים והצפוי.
6. אנו פונים אליכם, חברי האגודה החקלאית בשדה יעקב, ומפצייים בכס להתעלות מעל שיקולים כלכליים צרים וקצרי טווח. עליכם ועלינו מוטלת האחריות והחובה לחשוב על הדורות הבאים, על בריאותם הפיזית ורווחתם, על שימור האזור וייחודו, על הגנה על ערכי שימור הטבע והחקלאות שבה יקרים לכולנו.
7. הדבר בידיכם. להחלטה בסדר גודל כזה יש משמעות שאינה מוטלת בספק על כל האזור ותושביו והיא בעלת השלכות הרסניות על הסביבה כולה. החלטה חורצת גורלות מעין זו צריכה להישקל ולהיבחן בראייה רחבה של כלל הנוגעים בדבר והמושפעים מכך.
8. אנו מצפים מכם לדחות את התכנית להקמת תחנת כוח בשדות הישוב, במיקום המשמיע יסירות לא עליכם בלבד אלא גם עלינו ועל שכנינו בעמק ובטבעו.

בכבוד רב,

ועד מקומי כפר יהושע

14.9.17

חו"ד תמציתית לעניין הקמת תחנת כוח מונעת על גז בשטחים החקלאיים של מושב הזרעים

בהתאם לבקשת האגודה, בחנתי את המיזם המוצע להקמת תחנת כוח מונעת על גז בהספק של עד 900 מ"ו, בשטח של כ-80 דונם, במרחק של כ-3 ק"מ מבתי מושב הזרעים וכ-0.8 ק"מ מבתי השכונה המערבית של טבריה. אזור זה נהנה כיום מאיכות אוויר טובה יחסית, משקט יחסי ומנוף פסטורלי ופתוח.

אמנם המיזם נמצא בשלב רעיוני וראשוני בלבד, אולם הידע והניסיון שנצברו בתכנון והפעלת מיזמים דומים בישראל, ואף קטנים בהרבה מבחינת הספק הייצור מזה המוצע בשטחי המושב, מלמדים באופן חד-משמעי, שחרף המרחק בין תחנת הכוח המוצעת לבין בתי היישוב, זיהום האוויר הכרוני והקשה שייפלט ממנה יתפשט על פני שטחים נרחבים, ירע מאוד את איכות האוויר הטובה הקיימת ויסכן בצורה בלתי סבירה את בריאות התושבים, הן במושב ועל אחת כמה וכמה בשכונות המערביות של טבריה וביישובים שכנים אחרים באזור.

סיכון בלתי סביר זה צפוי להתקיים גם בתרחיש של היקפי ייצור של שלישי או מחצית מההספק המבוקש לעיל, ועל אף האמצעים המיטביים לצמצום הזיהום שהיזם יידרש להתקין על מנת לעמוד בחוק ובתקנות. במילים אחרות, אין דרך למנוע לחלוטין את זיהום האוויר הצפוי מהמיזם המוצע, וגם קשה מאוד למנוע חריגות מעת לעת מתקני האוויר הקיימים.

יצוין, שחוות דעתי זו מתייחסת לעניין זיהום האוויר בלבד, כשיש להביא בחשבון מפגעים צפויים נוספים, כמו רעש תמידי, הרס נופי, זיהומי קרקע ומים על פני שטחים נרחבים וסיכונים אחרים.

לנוכח האמור לעיל, אני ממליצה לדחות על הסף את המיזם להקמת תחנת כוח בשטח המוצע או בכל שטח אחר בטווח של פחות מ-10 ק"מ מבתי יישוב.

שנה טובה ובריא,

ד"ר תמי טרופ

מתכנתת ערים ויועצת בתחום איכות הסביבה

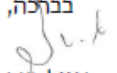


כ"ד אדר תשע"ח
11 מרץ 2018
הגנת הסביבה 1801

האזור. כל מסלול עוקף מכניס לעמק פעילויות שייתכן שלא על דעת המועצה ויישוביה, ובניגוד לטובת הציבור.

2. התמריץ הכספי של האגודות להקים תחנת כוח בשטחן אינו מצדיק את הנזק הפוטנציאלי שייגרם למרקם הישוב ולקהילה (שלא כולה תהנה מההכנסות אך כולה תסבול מההשלכות השליליות) ועלול להביא לקרע עמוק, כפי שאכן ראינו בישובים ובמועצות שכנות. בחשבון קר של עלות כוללת אל מול תועלת מן הראוי למצוא דרכים אחרות להכנסות האגודה.

לאור כל אלה המועצה פונה ליישובים שלא להתקדם בשום הליך בעניין זה ומבהירה ליישובים כי היא תפעל בדרכים העומדות לרשותה לסכל מהלכים שאינם ברוח מסמך זה.
אנו קוראים ליישובים לגבש עמדה אחידה וחזית אחת מול היזמים השונים, ולסרב להקמת תחנות כוח מונעות בגז בתחומיהם, כפי שאכן עשו כבר מספר ישובים. זאת בכדי למנוע אי נעימות מיותרת בין המועצה ויישוביה ובין יישוב ליישוב.
לאחר חג הפסח אנו נזמן פגישה עם נציגי האגודות הרלוונטיות, על מנת לגבש הסכמה כוללת לא לקדם תחנות כאלה בעמק יזרעאל ולשתף פעולה בהמשך לשמירת עמק נקי.

בברכה,

אייל בצר
ראש המועצה

לכבוד:

יו"ר האגודות החקלאיות ומרכזי המשקים
יישובי המועצה

שלום רב,

הנדון: **תחנות כוח לייצור חשמל מונעות בגז**

כידוע לכם, בשנה האחרונה נעשה מהלך מטעם מדינת ישראל שתכליתו הקמת תחנות כוח לייצור חשמל מונעות בגז טבעי ע"י יזמים פרטיים, בהתאם להחלטת ממשלה 2592. למורת רוחנו ובניגוד מוחלט לעמדת המועצה, תחנות אלו (המוגדרות כתשתיות לאומיות) מקודמות באפיק תכנוני מהיר ישירות דרך הו"ל, ולא בערוצי התכנון הסדורים, קרי הוועדה המקומית, מחוזית וכיוב'. המועצה קיימה מספר דיונים בנושא, ואף דיון מקצועי רחב בו נכחו נציגי חברת חשמל, נציגי רשות החשמל, המשרד להגנת הסביבה ונציגים רבים מהמועצה.

בתום הדיונים ולאחר לימוד הנושא, ברצוני להביא לידיעתכם את עמדת המועצה ביחס לנושא זה:

המועצה האזורית עמק יזרעאל מתנגדת ותפעל למנוע הקמת תחנות כוח לייצור חשמל מונעות בגז שלא בהליך התכנוני הסדור הכולל את הוועדה המקומית, המחוזית וכן הליך שיתוף ציבור, וזאת מן הנימוקים הבאים:

1. לתחנות כוח השלכות מרחיקות לכת על כל תחומי החיים של כלל התושבים באותו ישוב ובאזור כולו. קידום נושא כה משמעותי חייב לכן להיעשות בצורה מקצועית ותוך שקילת כל ההיבטים, וזאת במסגרת הליך תכנון סדור ויסודי הכולל את כל מוסדות התכנון ללא "דילוגים" וקיצורי דרך. רק באמצעות הוועדה המקומית והמחוזית נוכל להבטיח שאכן מתייחסים לכלל השיקולים והשפעה על

מה חושב על תחנת כח מנהל בית חולים פוריה



המפעלים המזהמים ביותר בישראל

- 1 תחנת הכוח אורות רבין
- 2 תחנת הכוח רושנברג
- 3 תחנת הכוח אשכול
- 4 מפעל המלט נשר
- 5 תחנת הכוח חגית
- 6 תחנת הכוח גזר
- 7 בזן בחיפה
- 8 תחנת הכוח ברמת חובב
- 9 תחנת הכוח בחיפה
- 10 תחנת הכוח באלון תבור

מתוך כתבה בגלובס 2013



מרכז רפואי ע"ש ברוך פדה, פוריה
 מסוף לפיקולה לרפואה של אנכרוסיס בר אייל בגליל
The BARUCH PADEH Medical Center, Poriya
 Affiliated to The Faculty of Medicine in Galilee - Bar Ilan University



Organization Accredited
 by Joint Commission International

לשכת מנהל המרכז הרפואי
Office of the General Director

11 ספטמבר 2017
 כ"י אלול תשע"ז
 הן-6226-2017

לכבוד
 מר משה בר סימון טוב
 מנכ"ל משרד הבריאות
 ירושלים

שלום רב,

הנדון: תכנית להקמת תחנת כח רב דלקית מונעת בגז וסולר בפוריה - מפגעי בריאות

הובאה לידיעתי תכנית להקמת תחנת כח המונעת בגז וסולר באזור מושב הזורעים, הממוקם בקרבת המרכז הרפואי פדה-פוריה (בכיוון צפון-מערב).

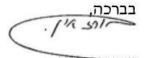
אני מתריע על הסכנה הבריאותית שבהקמת תחנת הכח למטופלים ולמאושפזים במרכז הרפואי, ומבקש התערבות משרד הבריאות למניעת המהלך החמור.

הפעלת תחנת כח בקרבת המרכז הרפואי עלולה לחשוף את המטופלים והמאושפזים לשאיפת תחמוצת תחנק ותחמוצת גופרית, הנפלטות מאורבות תחנות הכח וידועים כגורמים למחלות בדרכי הנשימה, ומחלה חסימתית של הריאות.

ארובת התחנה פולטת פחמן דו חמצני המפחית את חמצון ההמוגלובין בדם. בנוסף לכך, ישנה פליטה משמעותית של חלקיקים נשימתיים המעלים את הסיכון למחלות ריאה ומחלות קרדיוסקולריות.

לחשיפה של אוכלוסיית מאושפזים לחומרים אלו יש השלכות רבות - כאשר רבים מהמאושפזים הינם מבוגרים, קשישים או ילדים ותינוקות, ובהם מטופלים עם מחלות ריאה חריפות או כרוניות, חולים עם אי ספיקה נשימתית הזקוקים לסיוע נשימתי ואף להנשמה ביחידות הנשמה וטיפולים נמרצים, חולים לפני ניתוח ואחרי ניתוחים מורכבים הזקוקים לסיבת אור אופטימלית לצורך החלמתם.

לאור הסכנה הטמונה בהקמת תחנת הכח, מבקש את התערבות משרד הבריאות במניעת הקמת תחנת כח בסמוך למרכז הרפואי פדה-פוריה, למען בריאותם של המטופלים והמאושפזים במרכז הרפואי.

בברכה,
 חתום: 
 ד"ר יאיר ארז און
 מנהל המרכז הרפואי

העתק:

פרופ' איתמר גרוטו, המשנה למנכ"ל משרד הבריאות
 ד"ר רבקה שפר, ראש שרותי בריאות הציבור, משרד הבריאות
 ד"ר אורלי ויינשטיין, ראשת חטיבת המרכזים הרפואיים הממשלתיים
 ד"ר מיכל כהן דר, רופאת מחוז הצפון, משרד הבריאות

מה חושב על תחנת כח מנהל בנק הדם ברמב"ם

פרופ. אלדד דן מנהל בנק הדם ומומחה לממאירויות המוטולוגיות ברמב"ם:
"בנושא תחנת כח בשדות יפעת שמנסים למכור ליפעת ועלול להיות
בכייה לדורות עם עלייה משמעותית בתחלואה בן מחלות לב והן
ממאירויות כלמפומות וסרטן ריאה.
מציע להילחם ברעיון זה.



...הערפיח בלונדון בדצמבר 1952 כתוצאה
מתנאי מזג האוויר שגרם לאינוורסיה בו
הזיהום נכלא למטה ואינו מתפזר זה נמשך
אולי 5 ימים וגרם לתמותה של 5,000 עד
12,000 איש והוביל לחוקי מניעת זיהום
אוויר. רק נקודה למחשבה לזיקני יפעת,
זיהום האוויר עלול להרוג."

אז רגע לפני שנכנסים לפרטים

- תעצרו ותחליטו היום על מנת שלא תצטערו אח"כ.
- אל תיכנסו למלחמות שכנים מיותרות.
- לפני שלוש שנה סיפרו לנו שסיגריות זה לא מזיק, היום כולם יודעים אחרת, תחנות הכוח של היום הן הסיגריות של פעם, אל תגידו לא ידענו.
- אל תתפתו להבטחות של כסף קל נטול סיכונים. המציאות מלמדת שהישובים שנכנסו לזה התחרטו, חזרו אחורה ולעיתים שילמו על כך.
- בשורה התחתונה, עומדת לפניכם שלוש אפשרויות:
 - א. להחליט היום נכון.
 - ב. להחליט היום לא נכון, להצטער אח"כ ולשלם מעט.
 - ג. להחליט גם אח"כ לא נכון, ולשלם עם כל העמק מחירים איומים.

**בבקשה, כפי שבחרו יישובים רבים לפניכם:
בחירו בחיים וותרו על הכסף!**

מה באמת נפלט בזמן שריפת גז טבעי וסולר?



CO₂ - דו תחמוצת הפחמן

SO₂ - תחמוצת גופרית

PM_{2.5/10} - חלקיקים נשימים

NO_x - תחמוצות חנקן

Co - פחמן חד חמצני

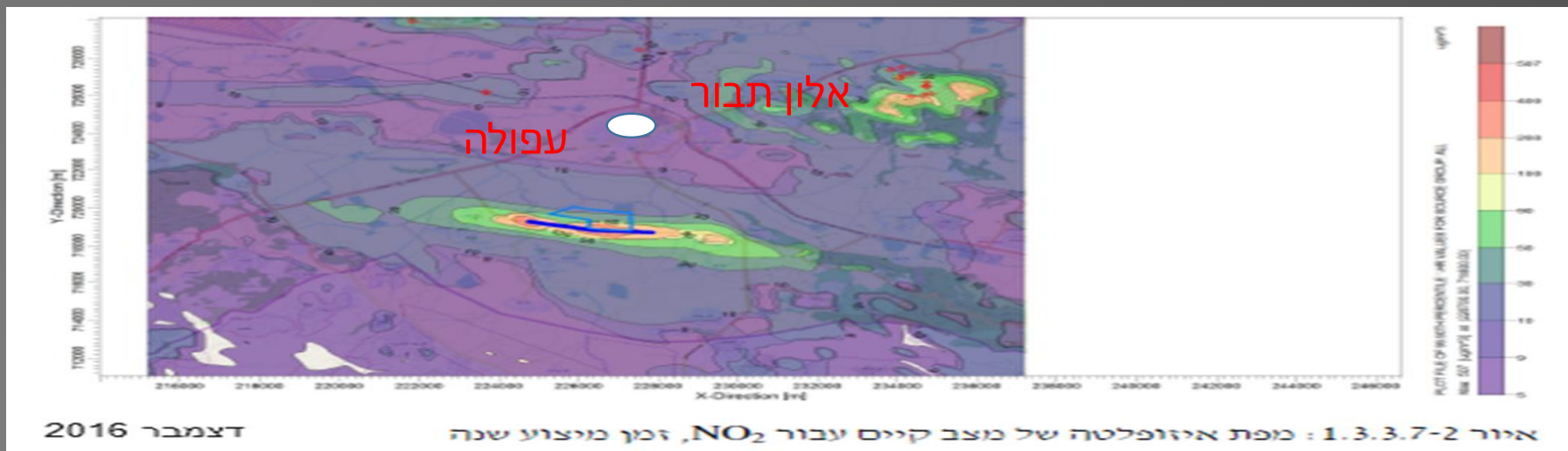
סך כל פליטת המזהמים בשנה

$PM_{2.5}$	PM_{10}	NO_x	SO_2
חלקיקים נשימים עדינים	חלקיקים נשימים	תחמוצות חנקן	דו תחמוצת הגופרית
277	278	2,651	735

סה"כ כ-4,000 טון מזהמים בשנה!!!

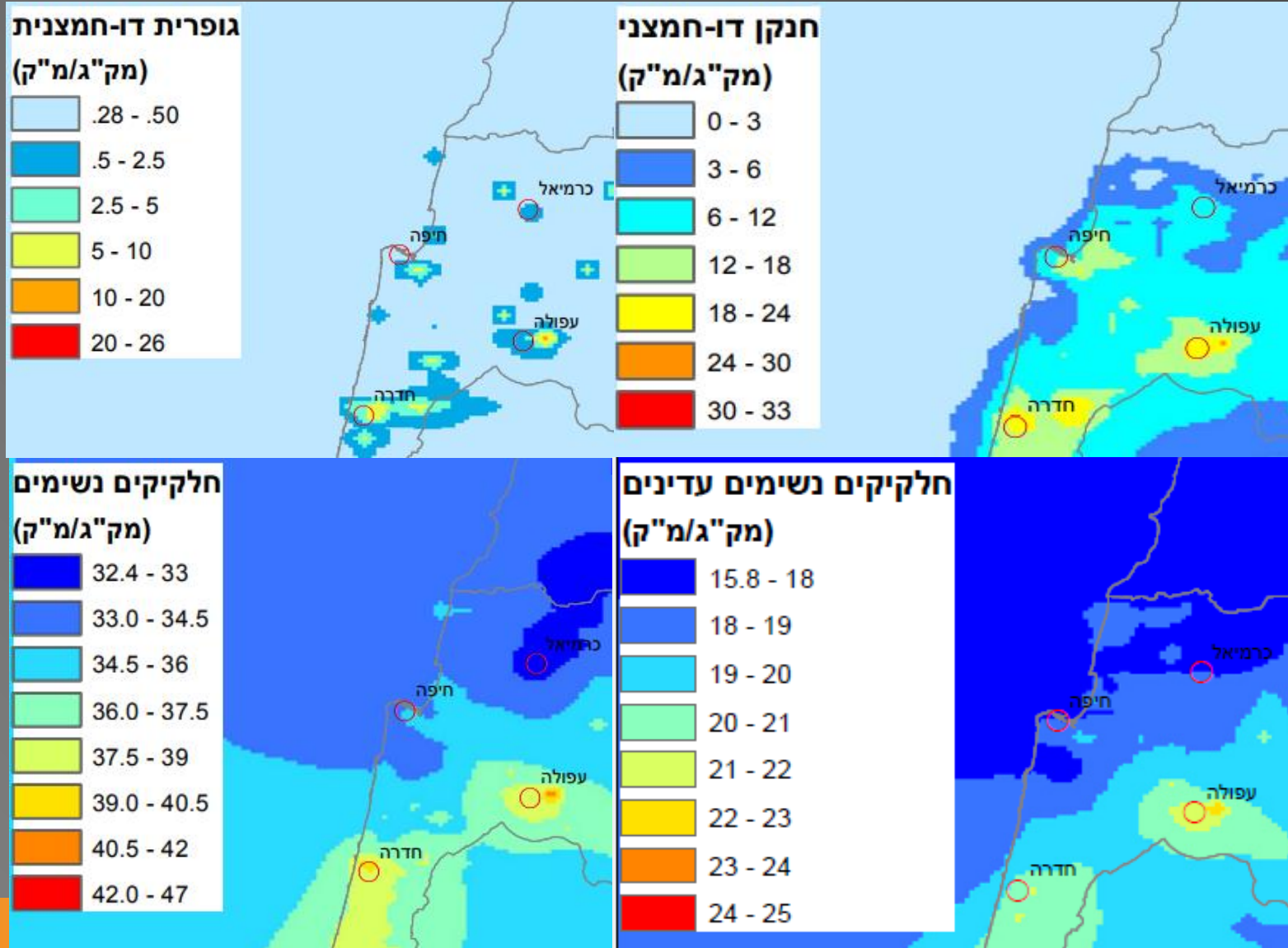
זיהום אוויר

לפי תוצאות תסקיר הסביבה ניתן לראות שזיהום האוויר NO_2 , SO_2 , חלקיקים נשימים PM_{10} , $PM_{2.5}$ שנפלטים מתחנת כח "אלון תבור" השורפת גז וסולר יפרס על פני אזורים נרחבים באזור עמק יזרעאל ויזהמו גם את עפולה.



הזיהום בעפולה וחדרה דומה מתמיד

מתוך דוח מצב איכות האוויר בישראל !! 2015





– NO_x תחמוצות חנקן

- גירוי בראות ובעיניים.
- מחלות בדרכי הנשימה.
- התקפי אסטמה.
- ילדים הם קבוצת האוכלוסייה הרגישה ביותר:
 - התקררויות.
 - ברונכיטיס כרוני.
 - שיעול מלווה בליחה.
 - מחלות נשימתיות.

תחמוצות חנקן וגופרית מסוכנות למגע עם ריריות בעיניים ובמערכת הנשימה

– SO₂ תחמוצת גופרית

- ברונכיטיס.
- התקפי אסטמה.
- מחקרים בקרב ילדים מראים שחשיפה לרמות מוגברות של גופרית דו-חמצנית בצירוף עם חלקיקים יכולה לחולל הפרעות זמניות בתפקודי הראות.

המזהמים והשפעותיהם הבריאותיות



פחמן חד-חמצני (CO) נספח להמוגלובין בדם ומקטין את רמות החמצן בגוף

- סחרחורות.
- בחילות.
- כאבי ראש והתקפי מיגרנה.
- ירידה ביכולת הריכוז.
- פגיעה בערנות.
- פגיעה ביכולות הפיזיות.
- עבור נשים בהריון יכולה חשיפה לריכוזי פחמן חד-חמצני להוות סיכון מיוחד ולגרום נזק לעובר המתפתח.

הזיהום עומד בתקן!

מספרים לכם שהתחנה נקייה והזיהום עומד בכל התקנים. התקן הוא המצאה של הרגולטורים, שבה ניתן לזהם ברמה סבירה. בישראל, לפי ארגון הבריאות העולמי, בכל שנה נפטרים מזיהום אוויר (מתחבורה, תחנות כח ומפעלים מזהמים) בין 2,200 ל 2,500 איש בשנה, כל שנה. עלות התחלואה כ-27 מיליארד ₪.

את טירוף המערכות הזה, חייבים לעצור.

תקן ארגון הבריאות העולמי WHO	תקן ישראלי		
25 ug/m ³	37.5 ug/m ³	יממתי	PM2.5
10 ug/m ³	25 ug/m ³	שנתי	
50 ug/m ³	130 ug/m ³	יממתי	PM10
20 ug/m ³	50 ug/m ³	שנתי	
200 ug/m ³	200 ug/m ³	שעה	תחמוצת חנקן
20 ug/m ³	50 ug/m ³	יממתי	תחמוצת גופרית

התחנה פוגעת בבריאות הציבור, באיכות החיים, בנוף בתיירות, בחקלאות, בערך הנכסים. בנוסף יוצרת סיכסוכי שכנים בתוך הקהילה ובין הקהילות.

לאחרונה אגודות חקלאיות החליטו לוותר על הרווח הכספי ולא להקים תחנות כח מזהמות.

אותן אגודות חקלאיות החליטו לבחור נכון לשמור על האיזור חקלאי, תיירותי ונקי מזיהום אוויר.

ובחרת בחיים!

